

令和5年7月20日

## 水稲作況調査(7月20日現在の生育状況)

(地独)青森県産業技術センター農林総合研究所

7月20日現在の生育状況

品種名	草丈 (cm)				茎数 (本/株)			
	本年	平年	平年差	前年	本年	平年	平年差	前年
つがるロマン	78.3	69.8	+8.5	76.2	29.1	28.1	+1.0	24.3
青天の霹靂	81.6	76.3	+5.3	83.8	23.2	25.2	-2.0	23.1
まっしぐら	80.5	75.8	+4.7	85.6	26.7	28.9	-2.2	26.2
はれわたり	81.0	-	-	83.3	24.6	-	-	23.1

品種名	茎数 (本/m <sup>2</sup> )				葉齢 (葉)			
	本年	平年	平年差	前年	本年	平年	平年差	前年
つがるロマン	617	596	+21	515	12.1	11.8	+0.3	12.1
青天の霹靂	492	534	-42	490	11.0	10.8	+0.2	11.0
まっしぐら	566	614	-48	555	12.0	11.6	+0.4	12.0
はれわたり	522	-	-	490	11.2	-	-	11.6

注 1) 農林総合研究所(黒石)の作況試験のデータ。

2) 耕種概要 播種日:4月14日 移植日:5月19日(4本手植え)、栽植密度21.2株/m<sup>2</sup>

3) 平年値は、「つがるロマン」が2007年以降(16か年)の平均値、「青天の霹靂」が2015年以降(8か年)の平均値、「まっしぐら」が2007年~2008年および2011年以降(14か年)の平均値。

4) 「はれわたり」は前年値のみ記載。

### 【概況】

7月10日~19日の気象は、平均気温は23.6℃で平年より2.2℃高いが、日照時間は28.2時間で平年比56%と少なかった。7月20日現在の生育状況は、「つがるロマン」は草丈が78.3cmで平年より8.5cm長く、株当たりの茎数は29.1本で1.0本多く、葉齢は12.1葉で0.3葉多かった。「青天の霹靂」は草丈が81.6cmで5.3cm長く、株当たりの茎数は23.2本で2.0本少なく、葉齢は11.0葉で0.2葉多かった。「まっしぐら」は草丈が80.5cmで4.7cm長く、株当たりの茎数は26.7本で2.2本少なく、葉齢は12.0葉で0.4葉多く、全調査株が最終葉齢に達していた。「はれわたり」は草丈が81.0cm、株当たりの茎数は24.6本、葉齢は11.2葉であった。

(参考)7月10日~19日の気象(アメダス:黒石)

区分	本年	平年	平年差・比
平均気温	23.6℃	21.4℃	+2.2℃
最高気温	26.7℃	25.8℃	+0.9℃
最低気温	20.9℃	17.8℃	+3.1℃
日照時間	28.2hr	50.7hr	56%

※平年値はアメダス平年値(1991~2020年)を使用した。

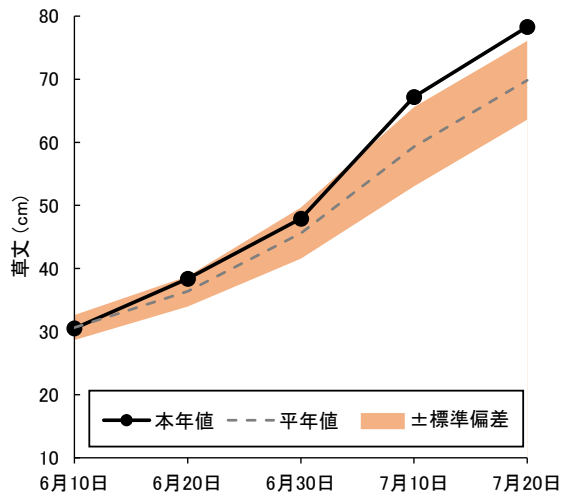


図1 「つがるロマン」の草丈

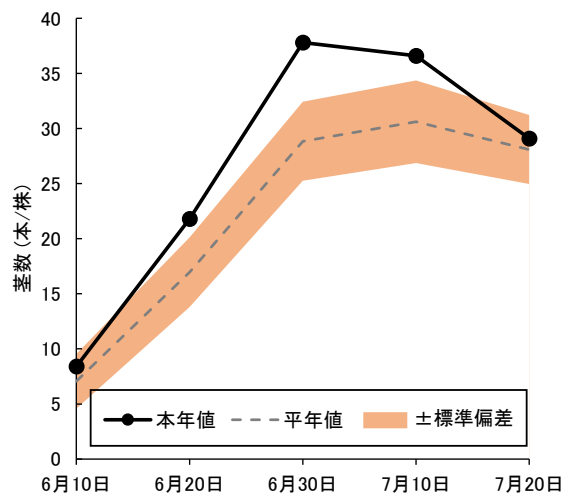


図2 「つがるロマン」の株当たり茎数

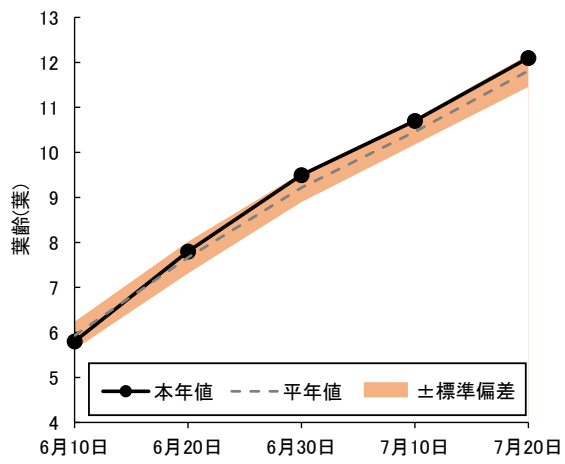


図3 「つがるロマン」の葉齢



写真 7月20日現在「つがるロマン」の生育状況

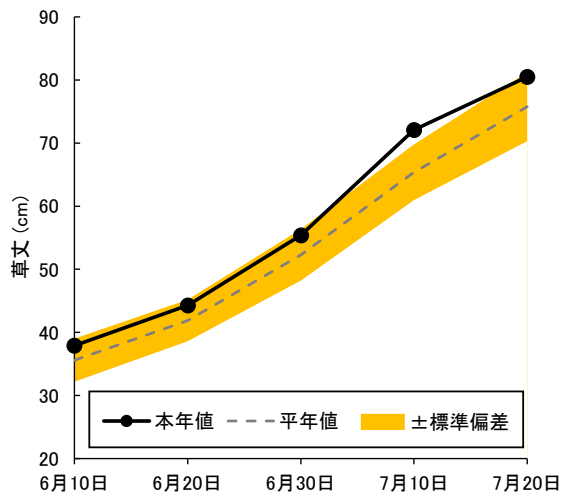


図1 「まっしぐら」の草丈

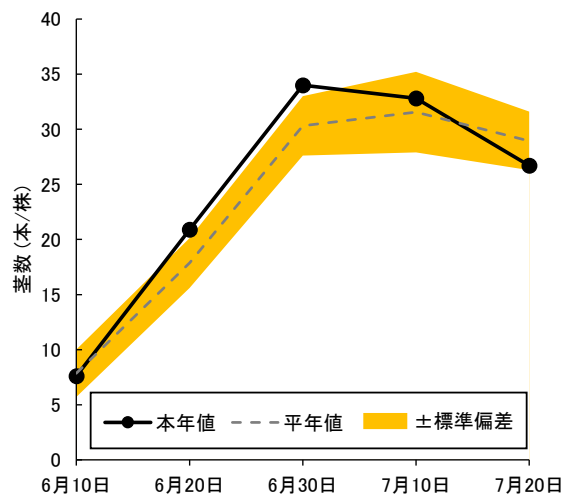


図2 「まっしぐら」の株当たり茎数

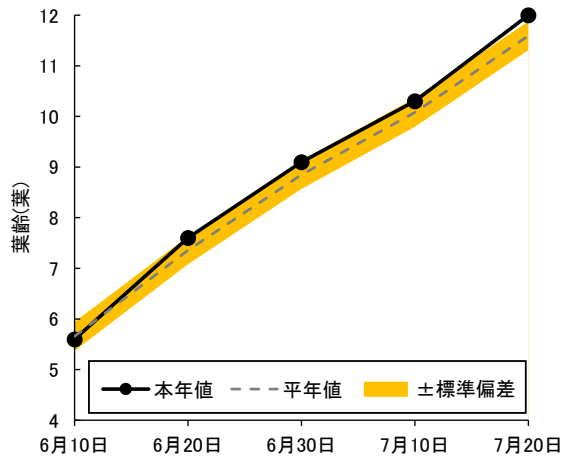


図3 「まっしぐら」の葉齢



写真 7月20日現在「まっしぐら」の生育状況