

令和7年6月10日

水稲作況調査(6月10日現在の生育状況)

(地独)青森県産業技術センター農林総合研究所

6月10日現在の生育状況

品種名	草丈 (cm)				茎数 (本/株)			
	本年	平年	平年差	前年	本年	平年	平年差	前年
青天の霹靂	31.1	34.4	-3.3	36.3	4.1	7.1	-3.0	4.0
はれわたり	30.8	34.1	-3.3	33.1	4.2	7.7	-3.5	6.6
まっしぐら	32.8	35.8	-3.0	37.3	4.4	7.7	-3.3	4.9

品種名	茎数 (本/m ²)				葉齢 (葉)			
	本年	平年	平年差	前年	本年	平年	平年差	前年
青天の霹靂	87	151	-64	85	5.3	5.6	-0.3	5.6
はれわたり	89	162	-73	140	5.3	5.6	-0.3	5.6
まっしぐら	93	162	-69	104	5.3	5.7	-0.4	5.7

注 1) 農林総合研究所(黒石)の作況試験のデータ。

2) 耕種概要 播種日:4月15日 移植日:5月20日(4本手植え)、栽植密度21.2株/m²

3) 平年値は、「青天の霹靂」が2015年以降(9か年)の平均値、「はれわたり」が2021年以降(3か年)の平均値、「まっしぐら」が2007年~2008年および2011年以降(15か年)の平均値。

【概況】

移植後20日間(5月21日~6月9日)の気象は、平均気温は15.9℃で平年より0.2℃低く、日照時間は139.0時間で平年比102%だった。6月10日現在の生育状況は、「青天の霹靂」は草丈が31.1cmで3.3cm短く、株当たりの茎数は4.1本で3.0本少なく、葉齢は5.3葉で0.3葉少なかった。「はれわたり」は草丈が30.8cmで3.3cm短く、株当たりの茎数は4.2本で3.5本少なく、葉齢は5.3葉で0.3葉少なかった。「まっしぐら」は草丈が32.8cmで3.0cm短く、株当たりの茎数は4.4本で3.3本少なく、葉齢は5.3葉で0.4葉少なかった。

(参考)5月21日~6月9日の気象(アメダス:黒石)

区分	本年	平年	平年差・比
平均気温	15.9℃	16.1℃	-0.2℃
最高気温	21.0℃	21.2℃	-0.2℃
最低気温	11.3℃	11.5℃	-0.2℃
日照時間	139.0hr	136.1hr	102%

※平年値はアメダス平年値(1991~2020年)を使用した。

令和7年6月10日

水稻作況調査(6月10日現在の生育状況)

(地独)青森県産業技術センター農林総合研究所

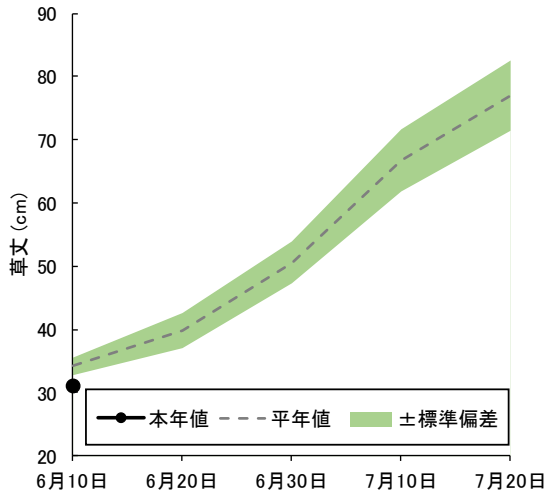


図1 「青天の霹靂」の草丈

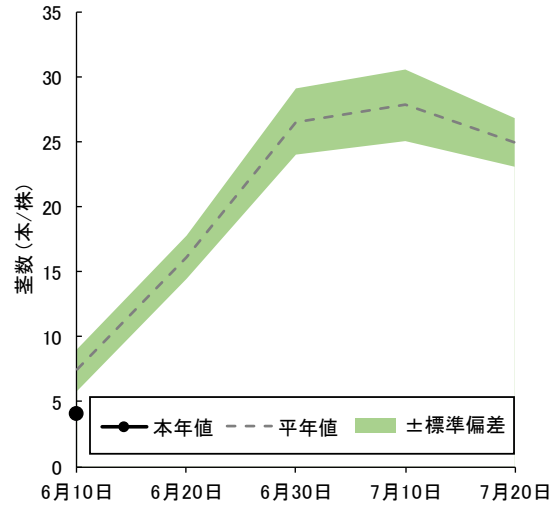


図2 「青天の霹靂」の株当たり茎数

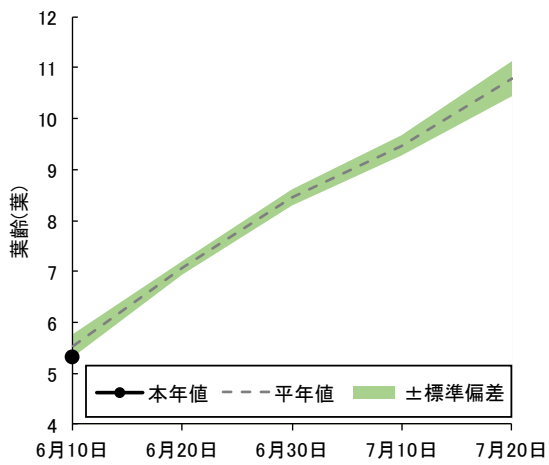


図3 「青天の霹靂」の葉齢



写真 6月10日現在「青天の霹靂」の生育状況

令和7年6月10日

水稲作況調査(6月10日現在の生育状況)

(地独)青森県産業技術センター農林総合研究所

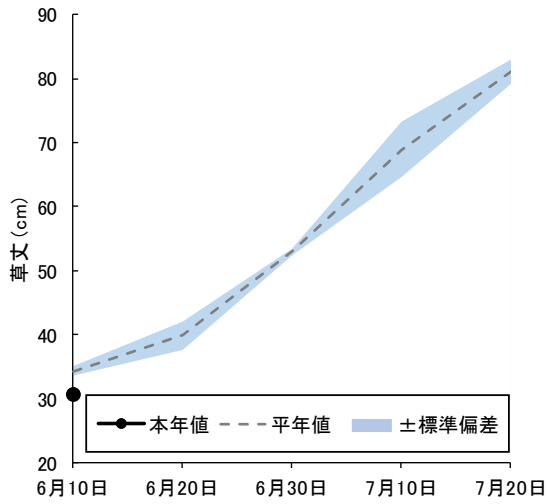


図1 「はれわたり」の草丈

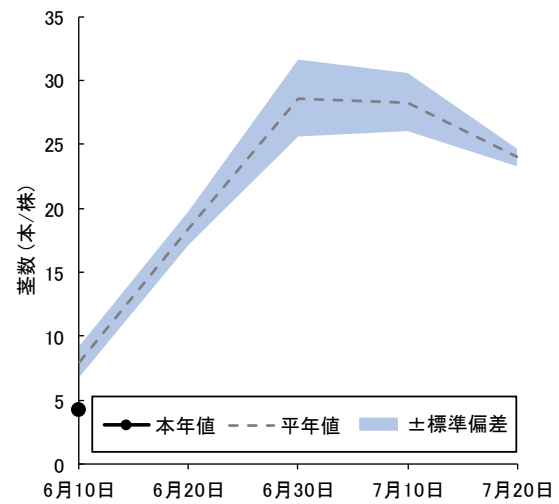


図2 「はれわたり」の株当たり茎数

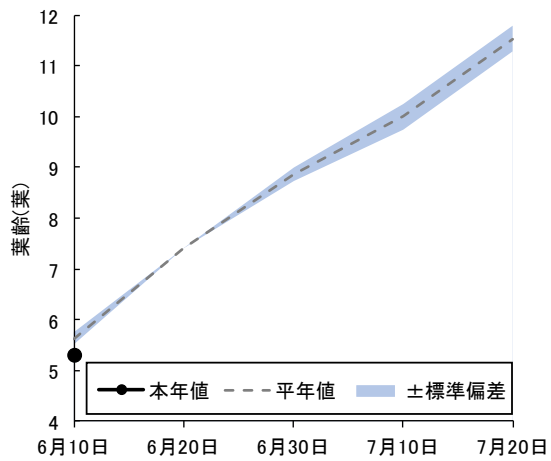


図3 「はれわたり」の葉齢



写真 6月10日現在「はれわたり」の生育状況

令和7年6月10日

水稲作況調査(6月10日現在の生育状況)

(地独)青森県産業技術センター農林総合研究所

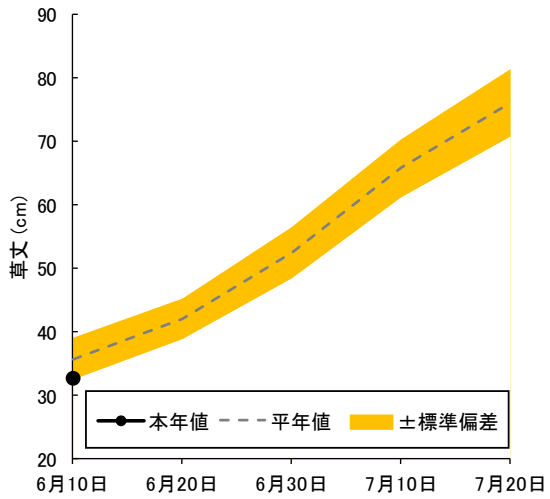


図1 「まっしぐら」の草丈

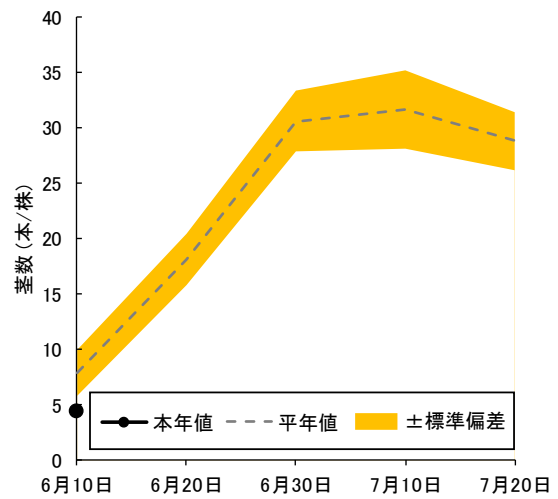


図2 「まっしぐら」の株当たり茎数

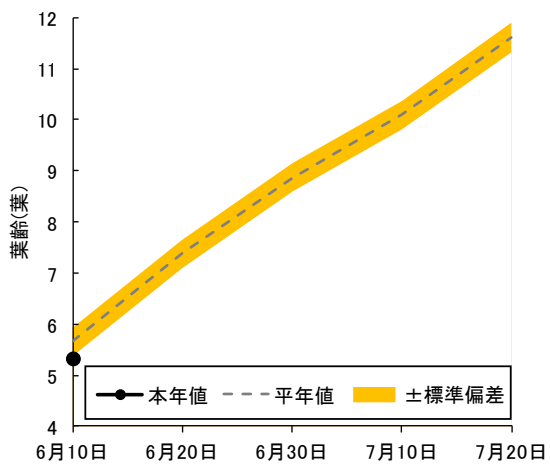


図3 「まっしぐら」の葉齢



写真 6月10日現在「まっしぐら」の生育状況